

Strategický rozvojový plán obce Leština

Období 2015 - 2025



Schválený zastupitelstvem obce dne 21. 12. 2015

Obsah

| | |
|---|-----------|
| Úvod..... | 3 |
| Sociodemografická analýza obce..... | 4 |
| Občanská vybavenost..... | 9 |
| Swot analýza obce..... | 18 |
| Vize obce | 21 |
| Stěžejní oblasti rozvoje a strategické cíle..... | 22 |
| Závěr..... | 28 |
| Schvalovací doložka..... | 29 |



Úvod

Strategický rozvojový plán obce Leština je důležitý koncepční dokument, jehož úkolem je sjednotit různé pohledy na rozvoj obce, stanovit dlouhodobé cíle a priority rozvoje v různých oblastech.

Z tohoto pohledu se tedy jedná o hloubkovou analýzu obce prováděnou za účelem volby neoptimálnější strategie v jejím žádoucím rozvoji.

V analytické části rozvojového plánu obce je podrobně zdokumentována současná situace v obci a to jak z pohledu demografického, tak také z pohledu sociálně ekonomického a urbanistického.

Druhá část se pak věnuje přijetí strategické vize a vlastních rozvojových cílů, které byly stanoveny na základě shody napříč celým politickým spektrem v obci, s přispěním názorů všech občanů, kterým budoucí směřování obce není lhostejné.



Sociodemografická analýza obce

Leština patří mezi významné obce okresu Šumperk, a to jak svojí polohou, tak velikostí.

Do dějin vstupuje Leština poprvé výslovně roku 1392. Tehdy se uvádí v zemských deskách olomouckých v prodeji části Závěřic (zaniklá ves ležící mezi Leštinou a Postřelmovem) s tvrzí Víškem ze Závěřic Ondřeji z Leznice. Je tu popisována v popisu hranic prodávaného zboží jako Lestyna.

V druhé polovině 15. století vybudovali Tunklové v okolí důmyslnou soustavu několika rybníků. Z následujícího století máme zprávy o zdejší svobodné rychtě; do pravomoci leštinského fojta tehdy patřilo již téměř opuštěné Zálavčí. Leština ležela na důležité komunikaci, neboť tu přes řeku Moravu byl postaven most, na němž bylo již v 16. století vybíráno mýtné.

Díky své poloze se Leština poměrně brzy vzpamatovala i z útrap třicetileté války a po roce 1670 byla již téměř celá dosídlena, takže zde v té době bylo 12 sedláků, pět zahradníků a sedm chalupníků, tedy celkem 24 usedlíků. Rychtu noví majitelé zábřežského panství odkoupili a proměnili v hospodu, vedle toho postavili u řeky valchovnu a olejnu. V následujících stoletích ves utěšeně vzkvétala, zvláště, když v první polovině 19. století získala další úrodnou půdu na místě vysoušených rybníků. Na druhé straně trpěla častými záplavami z rozvodněné Moravy. Roku 1754 byla na návsi postavena kaple sv. Václava, rok 1770 je spojován s existencí školy v místě. Roku 1834 tu bylo 87 domů a 597 obyvatel.

Po roce 1848 měla Leština tu výhodu, že všechny nové okresní úřady byly umístěny v nedalekém Zábřehu. Celým svým charakterem i vzhledem zůstávala vesnickou lokalitou, ale v sociální struktuře zdejších obyvatel docházelo postupně k výrazným změnám, stále více jich totiž muselo hledat zaměstnání v průmyslu, který naštěstí vznikl hned v několika obcích v okolí, a to v Zábřehu a Sudkově, později v Postřelmově a Vitošově. Ani to však nestačilo a další a další muži z Leštiny se jako zedníci, tesaři a pomocní dělníci vydávali rok co rok na sezónní práce ve stavebnictví. Ve vyložené zemědělské lokalitě tak získávali stále větší převahu dělníci a jejich odborové i politické hnutí, napřed sociálně demokratické, od roku

1921 i komunistické. Vznikla tak velmi specifická a ojedinělá situace, že ve vesnici, kde jediným průmyslovým podnikem byla malá družstevní mlékárna, vítězili ve volbách komunisté, kteří předstihli lidovou stranu. Přitom tato „Malá Moskva“, jak byla nazývána přívrženci i protivníky, nepatřila k chudým obcím. Za první republiky tu bylo postaveno nebývalé množství rodinných domků a byla provedena celá série různých vodohospodářských úprav v obci i v katastru.

Za okupace byla již část leštinských dělníků a komunistů nasazena do tzv. Todtovy organizace a byla poslána k převýchově na práce na obsazené území Ukrajiny. Přesto zde vzniklo odbojové hnutí, které nakonec vyvrcholilo obsazením vesnice místními povstalci 7. května 1945. Po zásahu jednotky SS bylo pět zdejších občanů odvečeno a u Stavenice zavražděno. Následovala odplata, která však postihla hlavně Němce z Vitošova. Po květnu 1945 odešlo větší množství rodin do nově osídlovaných obcí a zdejší komunisté obsadili řadu funkcí na Zábřežsku. V roce 1950 zde bylo založeno JZD, ale mezi zemědělci se prosazovalo velmi pomalu. V pozdějších letech se toto družstvo orientovalo na výnosnější pěstování zeleniny a v roce 1975 se včlenilo do zemědělského družstva Dubicko.

Jejím hlavním pozitivem v současnosti je poloha v hlavní urbanistické ose okresu a také poloha na křížení silnic II/315 a II/370. V blízkosti obce leží druhé nejvýznamnější město okresu (Zábřeh) se svojí rozvinutou ekonomickou základnou. Blízkost Zábřehu působí příznivě i na dopravní dostupnost obce, protože se zde sbíhají autobusové linky a dopravní obsluha obce je nadprůměrná. Obec je uspokojivě napojena i do prostoru Dubicka a Úsova. I při postupném omezování veřejné dopravy nedozná obec z hlediska zapojení do celého sídelního systému větší újmu, vzdálenosti okolních hospodářsky významnějších sídel a především Zábřehu (5km) nejsou velké a jsou snadno překonatelné i individuální dopravou bez extrémně vysokých výdajů na její realizaci.

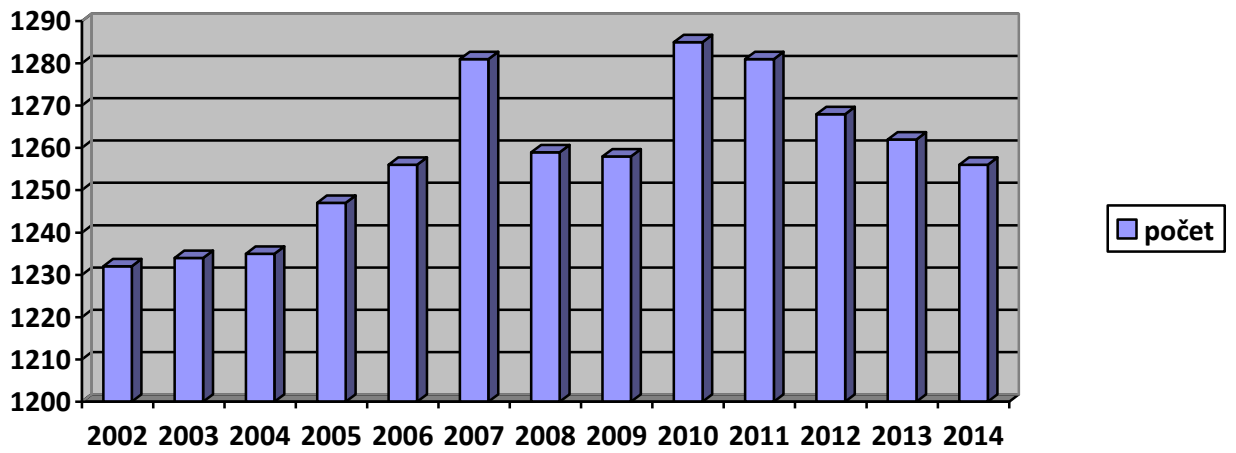
Příznivá poloha obce se odrazila vtom, že se stala, a to především v období od padesátých let, i jakýmsi „zahradním satelitem“ Zábřehu, ve kterém lze bydlet v dobrém životním prostředí, s kontaktem s přírodou a s možností případného částečného samozásobení. Tento aspekt se odrazil ve velmi rozsáhlé výstavbě rodinných domků, a to jak v severní části obce v prostoru mezi silnicí do Lesnice a řekou Moravou, tak v její západní části. Charakter této zástavby, jejíž základy byly

položeny již ve dvacátých a třicátých letech, dosti podstatně formuje výraz sídla. V důsledku setrvalého růstu počtu obyvatel je také intravilán obce dosti intenzivně využit, nejsou vněm prakticky volné stavební parcely po bývalých domcích, či zemědělských usedlostech. Na utváření charakteru obce se projevilo příznivě i to, že Leština, ač v období 1938-1945 patřila do Sudet, byla vždy moravskou obcí a nezasáhla ji tedy poválečná vlna doosídlování, jako řadu jiných obcí okresu. To se dodnes odráží ve vyšší sídelní stabilitě obyvatelstva a v jeho všeobecně příznivějších demografických ukazatelích (např. velmi vysoká vzdělanostní úroveň).

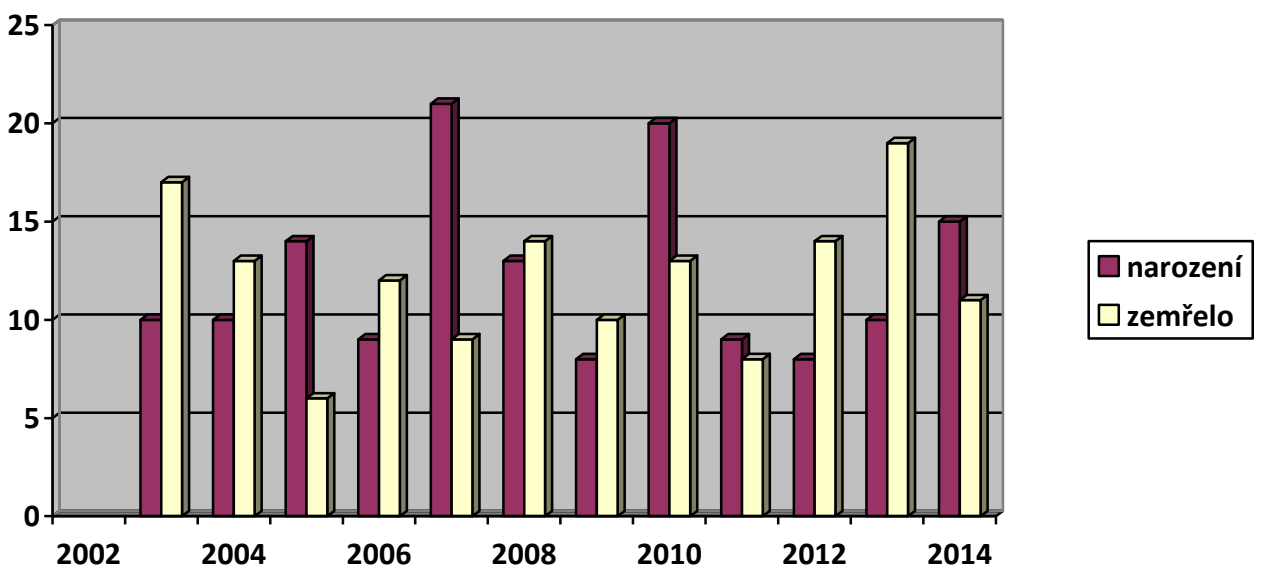
Budoucí vývoj obce by měl tedy především zhodnocovat její dobré polohové charakteristiky a rozvíjet jak obytnou funkci, tak vytvářet podmínky pro případné rozvíjení podnikatelských aktivit.

V současné době žije v obci cca 1280 obyvatel. Díky situování v relativní blízkosti podniků různých průmyslových odvětví, ale také díky bytové politice, kterou už několik let prosazují jednotlivá zastupitelstva, se tento počet drží na relativně stejné úrovni a není zaznamenán úbytek obyvatel vzhledem k migraci za prací či jiným důležitým faktorům života. Stav vývoje počtu obyvatel pak ukazují grafy znázorněné níže. Je pozitivní, že jednak zůstávají mladí lidé, kteří se v obci narodili, ale též přicházejí noví občané, jež se rozhodli spojit svůj život a život svých blízkých právě s naší obcí. Z tohoto pohledu je tedy velice důležité zajistit všem občanům obce co nejlepší podmínky k životu a žádným způsobem nenarušit trend rozvoje obce.

Vývoj počtu obyvatel v období 2002 - 2014

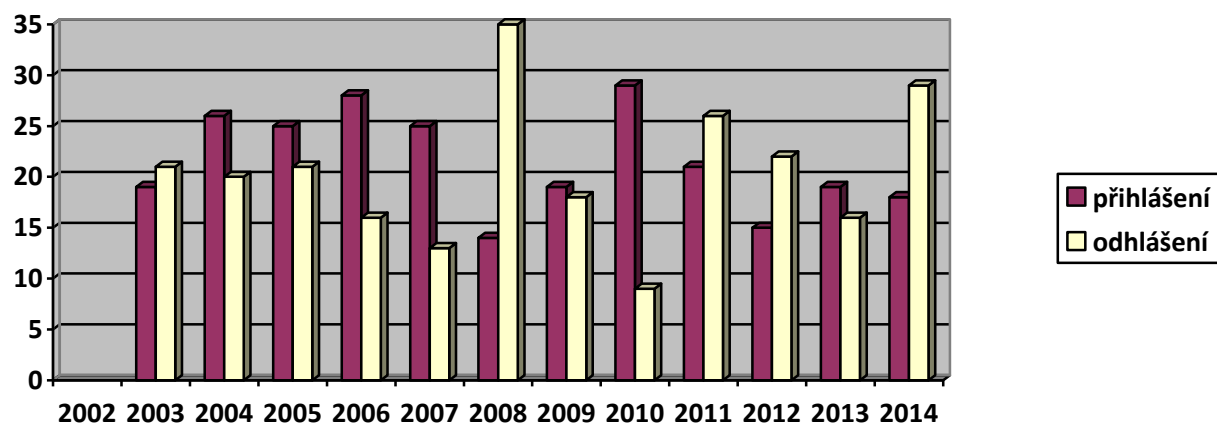


Vývoj narození versus úmrtí v období 2003 - 2014



Vývoj přihlášených obyvatel versus odhlášených (trvalé bydliště)

Období 2003-2014



Občanská vybavenost

Občanská vybavenost je tvořena zařízeními, jejichž význam je velmi diferencovaný. Obec se snaží udržet je ve stavu, který umožňuje jejich využití pro účely, pro něž jsou určena.

Obecní úřad se nachází v centrální části obce při státní silnici. Pro potřebu obecní správy plně vyhovuje. V přízemí budovy je možno si nechat zkrášlit svůj vzhled v kadeřnictví nebo využít služeb zde umístěné pošty. V roce 2005 proběhla 1. etapa rekonstrukce budovy.



Základní škola je pětiletá školou s pěti ročníky a od 5. ledna 2015 se dvěma odděleními školní družiny. Ve školním roce 2015/16 navštěvuje základní školu 69 žáků. Vybavení základní školy učebními pomůckami, elektrotechnikou a počítačovou technikou je na velmi dobré úrovni. Žáci i učitelé mají k dispozici dvacet pět počítačů s přístupem na Internet, dva televizory, video, DVD, hifi věž, magnetofony, projekční techniku, množství didaktických pomůcek, nástěnných map, mikroskop, atd. Všech pět tříd je vybaveno jako interaktivní učebny. Na výuku tělesné výchovy docházejí žáci do místní sokolovny, využívají hřiště u školy a fotbalové hřiště TJ Sokol Leština.

Na výuku informatiky je k dispozici počítačová učebna. Na hodiny praktických činností a výtvarné výchovy je rovněž využívána keramická dílna.



Mateřská škola se nachází v klidné poloze v blízkosti místní sokolovny. Jedná se o stavbu starou téměř čtyřicet let, v níž jsou dvě oddělení. V objektu je také školní jídelna, která zajišťuje nejen stravu pro děti a pedagogické pracovníky obou školských zařízení. U budovy se nachází zahrada, kde si malí „školáčky“ mohou stavět hrady na pískovišti, zhoupnout se na některé z houpaček nebo vyzkoušet svou šikovnost při zdolávání několika průlezek. A komu to ještě nestačí, může se „svézt“ na dřevěném vláčku. V současné době navštěvuje tuto školu 48 dětí.



Sokolovna je víceúčelovou stavbou. Sál v přízemí slouží především jako tělocvična, je ale využíván také ke kulturním a společenským akcím jako jsou plesy, výstavy, školní besídky a občas i taneční zábavy. V prvním patře se nachází místnost s výčepem a menší sál. K objektu patří také travnatá plocha (zahrada), kde se uskutečňují kulturní, společenské i malé sportovní akce (Čarodějnický rej apod.).



Kapli sv. Václava najdeme mezi budovami základní školy a obecního úřadu. Byla postavena roku 1754. Její velikost je dimenzována spíše s přihlédnutím k historické velikosti obce. V porovnání s obcemi srovnatelné velikosti se jeví jako poddimenzovaná. Také do údržby této budovy obec každoročně investuje. Kromě pravidelných mší zde byly pořádány také koncerty vážné hudby, od kterých bylo z důvodu klimatických podmínek upuštěno, i když akustické podmínky byly vždy

vystupujícími umělci oceňovány. Záměrem obce je však tyto koncerty do kaple opět vrátit.



Penzionem je nazývána původně lidová usedlost č. p. 9, která ve státním registru chráněných památkových objektů figuruje pod pořadovým číslem 984. Do přední části domu byla v roce 2003 přestěhována místní knihovna, v podkroví pak šest bytů se sociálním zařízením a společnou kuchyňkou pro důchodce, kterým se obec stará nejen o kompletní úklid, ale i o praní prádla.



Místní knihovna je umístěna do prostor v budově penzionu v centru obce. V roce 2005 v rámci projektu Internetizace knihoven získala nové počítačové vybavení.

Bytový dům s dvaceti bytovými jednotkami byl postaven po povodni v roce 1997. Jeho stavba byla dokončena a předána na jaře 1999. Původně v něm žili převážně lidé, kterým mocný živel vzal střechu nad hlavou, ale někteří z nich se následně vrátili do opravených či nově zbudovaných příbytků. Byty v přízemí jsou řešeny jako bezbariérové.



Orlovna je objektem, který je v současné době ve stádiu tzv. konzervace. Po nutné celkové opravě střech teď budova čeká na své budoucí využití. Také zde se ale již rodí určitá vize. V parku, který náleží k tomuto objektu, si můžeme prohlédnout voliéry. Jsou určeny k záchraně poraněných dravců, sov i jiných druhů ptáků. Podobným zoo koutkem se nemůže pochlubit jiná obec v širokém okolí. Je

možno jej považovat za velmi hodnotný prvek přírodovědného a osvětového charakteru, ošetřovaný členy ZO ČSOP Leština.



Sportovní stadion je velkým sportovním areálem, který má ve správě TJ Sokol Leština. V prostorách kabin je v provozu občerstvení a v nadstavbě turistická ubytovna. Tento areál se dočkal své rekonstrukce.



Hřbitov se nachází na okraji vesnice při silnici ve směru na Vitošov. Byl zde zřízen v roce 1878. Do té doby byli zemřelí pochovááni ve dvou sousedních vesnicích. V roce 1972 byla v těchto prostorách dokončena výstavba smuteční síně, kterou najdete jen v málo obcích v okolí.



Dětská hřiště, která jsou volně přístupná všem obyvatelům se nachází v areálu MŠ, v areálu sportovního stadionu a v areálu základní školy



Technická vybavenost obce

Obec Leština je členem svazku obcí povodí Loučka, který sdružuje další čtyři obce (Lesnice, Brníčko, Hrabišín, Dlouhomilov) za účelem provozování kanalizace a čistírny odpadních vod, která je umístěna právě v obci Leština.

Obec je plně plynofikována, dále je vybavena sítí veřejného vodovodu.

Organizační útvary a složky obce

V obci pracuje několik organizačních složek, které zabezpečují organizované trávení volného času občanů všech věkových kategorií.

Dle počtu členů tou nejpočetnější je TJ Sokol Leština, z.s., která se dále vnitřně člení na Asociaci sportu pro všechny ČR (ASPV ČR), fotbalový klub pod FAČR a oddíl stolního tenisu.

Další významnou složkou je spolek dobrovolných hasičů Leština. V rámci tohoto sdružení je vytvořena též zásahová jednotka. Mimo pravidelné soutěžní klání v rámci hasičského sportu se podílí na chodu obce organizací různých společenských akcí a volnočasových aktivit pro děti. Další složky pak už jen jmenovitě:

Cykloklub Morava

Český rybářský svaz Leština

Český svaz ochránců přírody

Skautský oddíl Šavani

Kynologie Leština

Estrádní skupina VEŠ

Vodní toky

Obec je ze dvou stran ohraničena vodními toky. Ten méně významný, jak svoji polohou tak i velikostí, nese název Vitošovský potok. Daleko významnějším vodním tokem je řeka Morava. Její velikost a sílu obec pociťovala zvláště v dlouhodobých deštivých obdobích, kdy zvednutá hladina často znamenala nebezpečí pro občany. Po vybudování ochranných hrází se významnost řeky přesunula spíše do oblasti

zájmové a turistické. Díky přístupným břehům se obec Leština stává tradiční zastávkou vyznavačů vodáckého sportu.

Podnikatelské subjekty

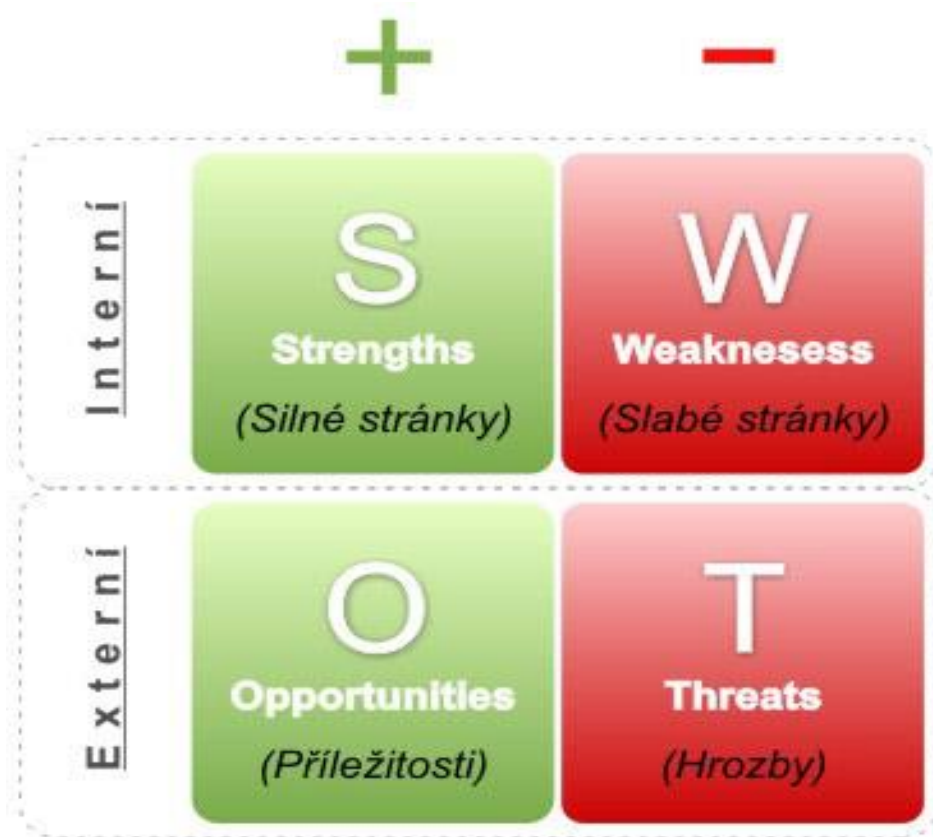
V obci vyvíjí svoji aktivitu i několik podnikatelských subjektů. Většina z nich má své provozovny umístěny v bývalém areálu Dubické zemědělské a.s. Dá se říci, že i tato oblast je pro obec nějakým způsobem významná, jelikož je zde potenciální možnost tvorby pracovních míst pro občany obce.

Jmenovitě jsou to JSS – Obal servis s.r.o., Zemní, stavební, výkopové práce a autodoprava Aleš Pobucký, Pila Pavel Žák, Zahradnictví Odstrčil.

Uvnitř obce pak působí již tradiční Pohostinství u Keprtů, svoji pobočku zde má pekařství a cukrářství Vašíček Zábřeh, vinný sklípek u Krušů.

SWOT analýza obce

Cílem SWOT analýzy je identifikace interních silných a slabých stránek obce ve vztahu k příležitostem a hrozbám, jejichž nositelem je vnější prostředí.



SILNÉ STRÁNKY

- ✓ výhodná geografická poloha u města Zábřeha, jako jednoho ze zdrojů pracovních příležitostí, kulturního vyžití, služeb a v neposlední řadě také významného železničního uzle ČR.
- ✓ bytová politika obce
- ✓ územní plánování – možnost rozšíření obce o nové zástavby
- ✓ dobrá dopravní dostupnost obce
- ✓ dostatečná dopravní obslužnost autobusovými linkami v rámci dojíždění za prací, kulturou, sportem, službami a vzděláním
- ✓ kvalitní technická infrastruktura - plynofikace, vodovodní síť, kanalizace
- ✓ fungující systém odpadového hospodářství
- ✓ zdravé životní prostředí
- ✓ existence mateřské a základní školy
- ✓ občanská vybavenost obce
- ✓ poštovní služby

SLABÉ STRÁNKY

- ✓ nálepka záplavové oblasti
- ✓ nedostatečné možnosti k sociálnímu vyžití mládeže neregistrované v některých místních volnočasových složkách
- ✓ zhoršené podmínky ovzduší v topné sezóně
- ✓ chybějící cyklostezky směr Zábřeh a Vitošov (cesta do škol, do zaměstnání)

PŘÍLEŽITOSTI

- ✓ napojení obce na síť cyklostezek
- ✓ využití místních obnovitelných zdrojů
- ✓ možnost získávání zdrojů financí z dotačních fondů pro rozvoj obce
- ✓ strategické plánování v rozvoji obce
- ✓ propagace obce v oblasti záměru bytové politiky
- ✓ snižování energetické náročnosti budov s využitím dotačních fondů
- ✓ rozvoj sociálních služeb v obci pro dané cílové skupiny jako jsou senioři, osoby v přechodné krizi, zdravotně postižení a rodina, děti a mládež
- ✓ účelné využití veřejných prostranství pro relaxační či volnočasové aktivity obyvatel

HROZBY

- ✓ Zápavy
- ✓ Úbytek obyvatel ochotných aktivně se zapojit do dění obce
- ✓ Nedostatečná kapacita pro sport v zimním období
- ✓ Nedostatečná kapacita prostor pro zájmovou činnost
- ✓ Zvyšování ekologického zatížení automobilovou dopravou přes střed obce
- ✓ Existence ekologické zátěže z minulých let (skládka bioodpadu)



Strategická vize obce Leština

V roce 2025 by obec Leština měla dosáhnout stavu, kdy bude obcí s trvale rostoucím počtem obyvatel, které bude plně využívat všech výhod polohy venkovského bydlení spojeného se zázemím sousedícího města Zábřehu. Obec bude svým občanům poskytovat kvalitní, klidné a bezpečné bydlení včetně pestrého kulturního a společenského života v čistém a příjemném prostředí.

K naplnění výše specifikované vize je zapotřebí stanovení strategických rozvojových cílů, spolu s konkrétními aktivitami, které k naplnění cílů povedou.

Tato problematika bude jednotlivě řešena u každé z oblastí, které jsou ve strategickém plánu obce zahrnuty.



Stěžejní oblasti rozvoje obce

Stěžejní oblasti rozvoje obce byly zvoleny tak, aby pokrývaly co největší spektrum občanského života. Je samozřejmé, že při stanovování dlouhodobých cílů se tyto oblasti budou určitým způsobem prolínat, což je u fungujícího organismu jako je obec logické. Hranice mezi těmito oblastmi byly utvořeny jen proto, aby se zúžil pohled na problematiku spadající do jednotlivých témat.

Rodinná a bytová výstavba

Katastrální území obce Leština umožňuje účelné rozšiřování rodinné výstavby. Na základě schváleného územního plánování jsou dnes prakticky plně obsazeny vytvořené stavební parcely v nově vzniklé části Nalávčí. Zájem o stavební místa v obci na jedné straně samozřejmě těší, na druhé straně značí určitou výzvu pro nynější i budoucí zastupitelstva obce k vytváření dalších stavebních příležitostí.

Obec také disponuje s již výše zmiňovaným bytovým domem s dvaceti bytovými jednotkami a penzionem s šesti byty pro seniory. Dle potenciálních zájemců z řad občanů o tyto byty je i zde na místě zamyšlení se nad budoucím směřováním obce v této otázce.

Dlouhodobá vize

Obec plně využije příležitosti územního plánování a poskytne svým občanům příležitosti k výstavbě rodinných domů

Cíle:

- ✓ Do konce roku 2018 obec zpracuje záměr vytvoření nových stavebních parcel dle územního plánu
- ✓ Do konce roku 2019 obec připraví nové stavební parcely ve vybrané oblasti dle územního plánu k rodinné výstavbě

- ✓ Do konce roku 2018 obec zpracuje záměr na využití budovy bývalého kina
- ✓ Do konce roku 2022 obec provede rekonstrukci budovy bývalého kina dle zpracovaného záměru
- ✓ Do konce roku 2020 obec zpracuje záměr rekonstrukce bytového domu (Růžovky)

Občanská a technická vybavenost

Co se týče občanské vybavenosti, ta byla popsána výše v rámci sociodemografické analýzy obce. Dá se říci, že Leština disponuje širokou škálou svého vybavení, které poskytuje obyvatelům obce významné životní zázemí. Je jen dobře, že záměrem obce bylo vždy toto zařízení účelně spravovat a nemalými částkami přispívat na jeho provoz či zvelebování. Jedním z jasných příkladů je rekonstrukce sportovního areálu TJ Sokol Leština, kde vzniklo víceúčelové zařízení pro široké věkové spektrum občanů obce. Z tohoto hlediska by si tedy obec měla nadále držet tento trend a ze zmiňované vybavenosti v žádném případě neslevovat, spíše naopak.

Dlouhodobá vize

Obec, nejen že bude udržovat svoji občanskou a technickou vybavenost na stejně vysoké úrovni, jak po stránce kvantitativní tak, i kvalitativní, v závislosti na potřebách obyvatel bude nadále hledat příležitosti k vytváření nových prvků sloužících ke spokojenosti obyvatel obce.

Cíle

- ✓ Do konce roku 2015 obec zpracuje záměr rekonstrukce obecní kaple
- ✓ V průběhu roku 2016 obec zrealizuje rekonstrukci obecní kaple
- ✓ Do konce roku 2018 obec zrealizuje výstavbu chodníku v ulici 7. Května a v lokalitě Nalávčí (přístupová cesta k dětskému hřišti)
- ✓ Do konce roku 2025 obec zpracuje studii vybudování vlastního rezervoáru pitné vody

- ✓ Do konce roku 2018 obec zpracuje záměr vybudování odpočinkové plochy v lokalitě Nalávčí
- ✓ Do konce roku 2018 obec zrealizuje rekonstrukci vstupní brány a obvodových zdí místního hřbitova
- ✓ Do konce roku 2019 obec zrealizuje dokanalizování do ČOV částí ulic Zálavčí, 7 května, Sokolská, Komenského a Družstevní

Školství

Existence mateřské a základní školy v místě bydliště je jedním ze základních předpokladů spokojenosti občana. Obec Leština má to štěstí, že touto školou s již dlouholetou tradicí disponuje, a mělo by být v jejím zájmu tuto skutečnost nadále zachovat. Už jen z toho důvodu, že jsou naše ratolesti alespoň v těch nejzranitelnějších dětských letech uchráněni před nástrahami zbytečného cestování a tak trochu odlišného „přespolního“ života. V současné době klesl průměr z 15 na 13,8 žáka na třídu, základní škola tedy žádala v září 2015 o výjimku z nejnižšího počtu žáků. V obou odděleních školní družiny je od 1. září 2015 přihlášeno 60 dětí z 1. – 5. ročníku.

Nezbytnou součástí vzdělávání je nabídka exkurzí, kulturních pořadů a sportovních aktivit. Škola využívá vzdělávacích nabídek KD Zábřeh, ZUŠ Zábřeh, Divadla Šumperk, Vily Doris a spolupracuje s Místní knihovnou v Leštině, Městskou knihovnou v Zábřeze a DDM Mohelnice. Úspěšná je také spolupráce s hasičským záchranným sborem, Policií ČR a Lesy ČR. Pedagogové i děti se setkávají při různých příležitostech a akcích s dětmi i učitelkami z mateřské školy.

Jedním z hlavních cílů školy je směřovat výuku žáků k trvale udržitelnému rozvoji a ochraně přírody. Škola je zapojena v ekologických projektech: „M.R.K.E.V“, Sbírej mobily a sbírá plastová víčka pro Charitu Zábřeh. Ve škole jsou instalovány sběrné nádoby na již zmiňovaná plastová víčka, ve třídách jsou umístěny odpadkové koše na papír, plasty a směsný komunální odpad.

Vize

Bezpodmínečně zachovat tradici Základní a mateřské školy i do dalších let, spoluprací se ZŠ přispět k atraktivnosti tohoto zařízení s cílem zvýšit do budoucna počet potenciálních žáků.

Cíle

- ✓ Do konce roku 2020 zpracuje obec projekt úpravy půdních prostor budovy školy k herně školní družiny
- ✓ Do konce roku 2020 obec zrekonstruuje dětské hřiště v prostorách MŠ

Ekologie

Obec již svým situováním v krajině určitým způsobem zaručuje příjemné podmínky pro život z hlediska životního prostředí. Dá se říci, že vybudovaný systém odpadové problematiky do značné míry zamezil a nadále zamezuje tvorbě černých skládek odpadu (i když i toto nepochopitelné jednání některých občanů se občas objeví). Změna legislativy však před obec staví nelehká rozhodnutí týkající se právě této problematiky.

Co se týče ovzduší, samozřejmě i Leština se potýká s někdy až nedýchatelnými podmínkami v zimních měsících. Tento nešvar však nepadá pouze na vrub majitelů kotlů, které spálí vše. Dotační politika Olomouckého kraje by v této otázce měla také říci své.

Do oblasti životního prostředí určitým způsobem spadají i tzv. zelená prostranství, o která obec již plno let pečuje. Tyto plochy pak plní minimálně dvě funkce. A to jak funkci estetickou, tak funkci relaxačních míst pro obyvatele.

Dlouhodobá vize

Zachovat v obci příznivé životní prostředí vhodně zvoleným ekologickým programem.

Cíle

- ✓ Do konce roku 2020 obec vhodnými pobídkami občanům sníží o 10% používání lokálních kotlů na tuhá paliva 1. a 2. emisní třídy
- ✓ Do konce roku 2022 odstraní prohřešky minulé doby, které se týkají různých skládek, vhodným opatřením pak úplně zamezit tvorbě tzv. skládek černých
- ✓ Do konce roku 2018 obec zpracuje záměr revitalizace vodní plochy (piskáče)

Bezpečnost občanů

Jsme přesvědčeni o tom, že obec Leštinu můžeme považovat za bezpečné místo pro život jejích občanů. Z dlouhodobého hlediska se obec neseťkává s určitými opakujícími se projevy závažného protiprávního jednání ze strany obyvatelů obce. Otázky z hlediska bezpečnosti tedy budou směřovat spíše do oblastí bezpečného provozování obecního majetku. Obec by také měla své aktivity směřovat k zamyšlení se nad frekvencí silniční dopravy přes střed obce, která je díky vlastní poloze obce a trendu nárůstu kamionové dopravy již teď na velice vysoké úrovni. Důležitou oblastí je zde i otázka zabezpečení a ochrany obyvatel obce před již dobře známými záplavami.

Dlouhodobá vize

Obec bude nadále vytvářet veškerá dostupná opatření k tomu, aby i v budoucnu byla místem, kde se nejenom její obyvatelé cítí bezpečně

Cíle

- ✓ Do konce roku 2025 obec zpracuje studii možného silničního obchvatu obce
- ✓ Do konce roku 2018 obec zrealizuje výstavbu cyklostezky Leština - Zábřeh
- ✓ Do konce roku 2022 obec zpracuje záměr revitalizace kaštanové aleje

- ✓ Do konce roku 2018 obec zrealizuje výstavbu parkovací plochy pro návštěvníky sportovního areálu v obci

Zájmová činnost a volný čas

S vývojem moderní společnosti se volný čas v životě člověka stává stále více preferovanou složkou. Také tato oblast si tedy zaslouhuje úvahu o svém rozvoji, i z toho hlediska, že referenční skupiny, které (nejenom) děti navštěvují, formují jejich osobnost daleko větší mírou, než si uvědomujeme. Proto ani zde nemůže být obec lhostejná k tomu, v jakém prostředí a za jakých podmínek volnočasové aktivity, ať už organizované či nikoli, probíhají.

Dlouhodobá vize

Obec bude nadále podporovat činnost nebo vznik nových organizačních sdružení, jakož to i neorganizovaných uskupení, která nebudou vykazovat protiprávní jednání či jednání proti dobrým mravům, dle možností obec zabezpečí podmínky a prostory pro jejich činnost.

Cíle

- ✓ Do konce roku 2018 obec vytvoří relaxační multifunkční plochu v prostorách zahrady sokolovny pro volnočasové aktivity spíše neorganizovaných skupin obyvatel
- ✓ Do 2020 zpracuje záměr vytvoření minimálně dvou kluboven pro organizované složky v obci
- ✓ Do konce roku 2017 obec zpracuje studii přestavby nevyužitého objektu v prostorách ZD na hasičskou zbrojnici
- ✓ Do konce roku 2020 obec zrealizuje přestavbu nevyužitého objektu v prostorách ZD na hasičskou zbrojnici
- ✓ Do konce roku 2017 obec zpracuje záměr vybudování dětského hřiště v lokalitě Zálavčí
- ✓ Do konce roku 2018 obec vybuduje dětského hřiště v lokalitě Zálavčí



Závěr

Strategický rozvojový plán v této podobě se svým schválením nestává určitým dogmatem, ale je stále živým dokumentem. Vzhledem k neustále se měnícím politickým, ekonomickým, legislativním a sociálním podmínkám ve společnosti, ale též s přihlédnutím k měnícím se trendům a preferencím v lidském životě, by měl být po určitých obdobích revidován, vyhodnocován a vhodně aktualizován.

Záleží tedy pouze na nás, zda se výše uvedené vize stanou pouze tím, co je napsáno, nebo zda se stanou určitým vodítkem v dlouholetém a účelném rozvoji obce.

SCHVALOVACÍ DOLOŽKA

Strategický rozvojový plán obce Leština na období 2015 –2025

byl zastupitelstvem obce Leština schválen jako součást základních dokumentů obce
na řádném veřejném zasedání zastupitelstva dne 21. 12. 2015

Pro přijetí hlasovaly: 13

Proti přijetí hlasovaly: 0

Zdrželi se hlasování: 0

Občané obce byli se strategickým rozvojovým plánem seznámeni na veřejném
zasedání dne 21. 12. 2015

Kulaté razítko obce